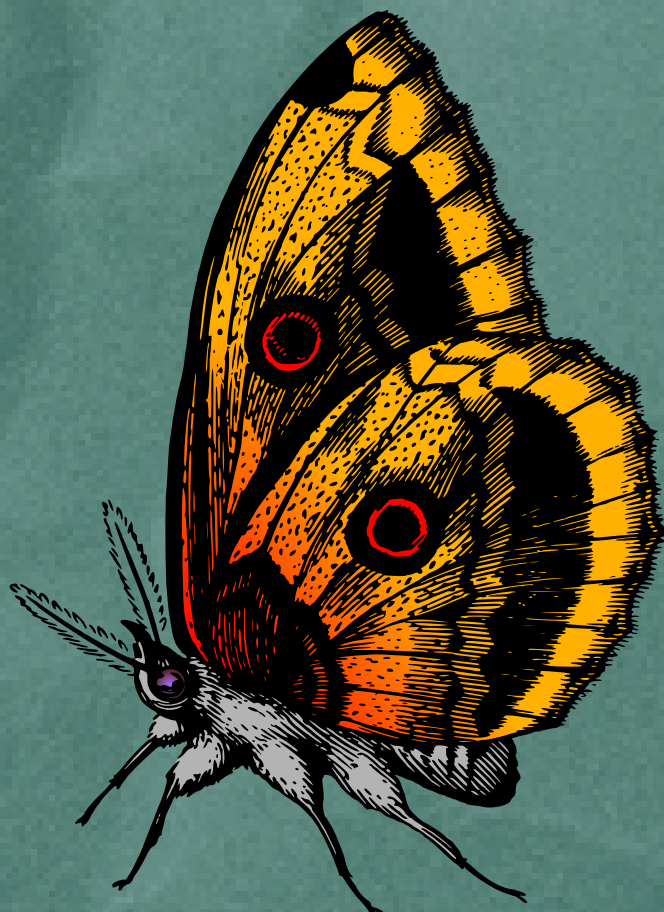




**LA
BIODIVERSITÉ
DU CHÂTELARD
PAR SAISON**

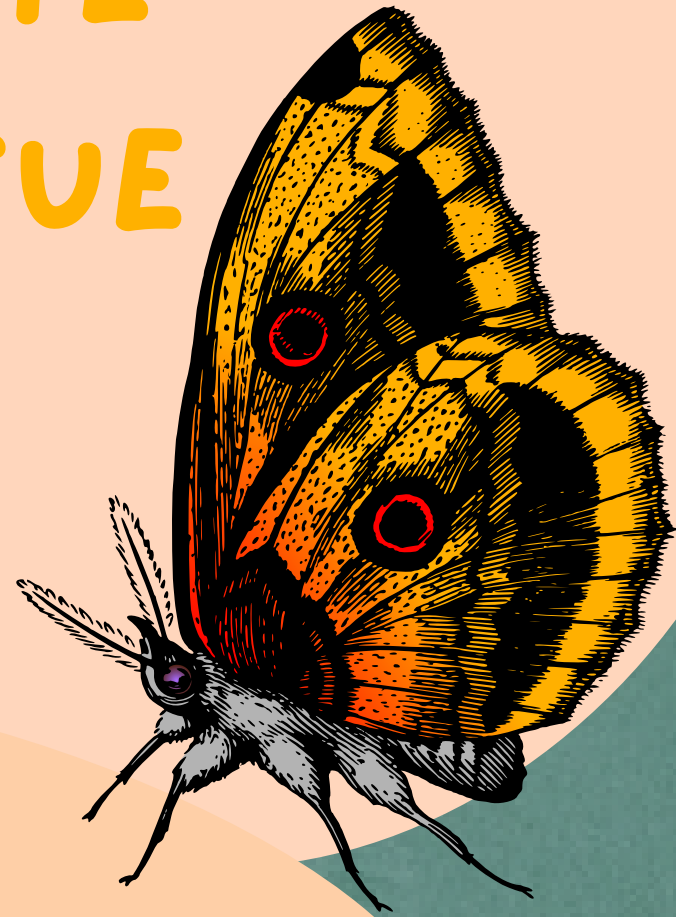
POUR LES ENFANTS



LE LIÈVRE D'EUROPE



LE PAPILLON
PETITE
TORTUE

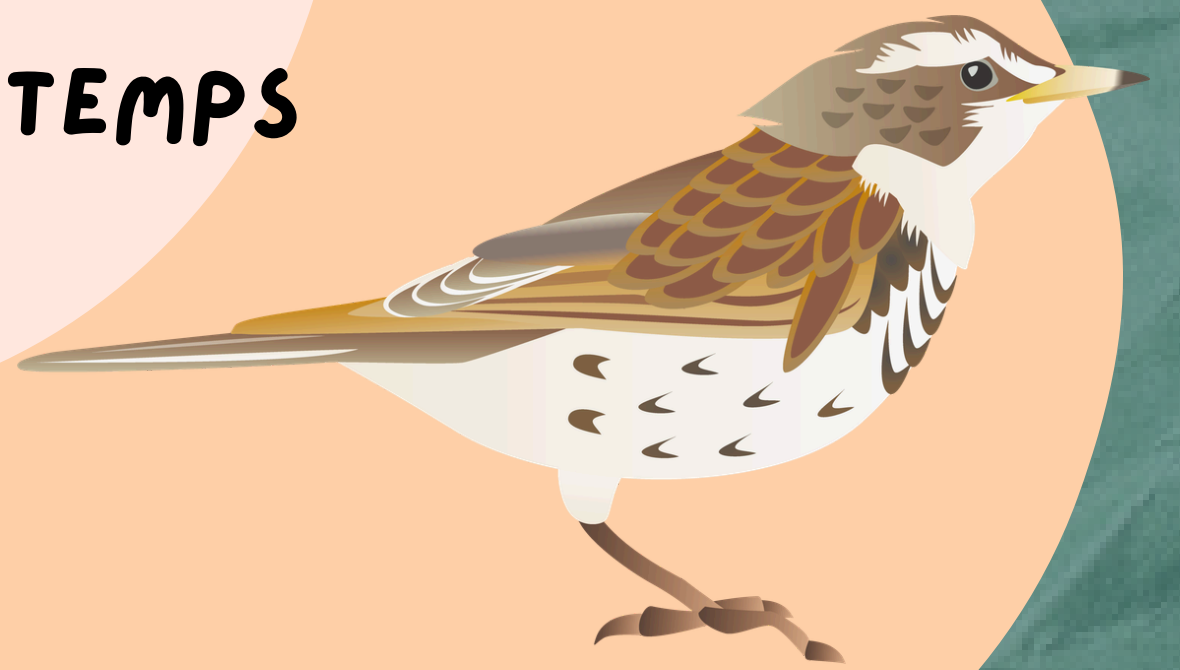


LA MÉSANGE
CHARBONNIÈRE



LA BIODIVERSITÉ

À OBSERVER AU PRINTEMPS



LA GRIVE
MUSICIENNE



LE BLAIREAU
D'EUROPE

Ail des ours



Violette
odorante

La Grive musicienne



Turdus Philomelos

Période d'observation : printemps, en période de reproduction

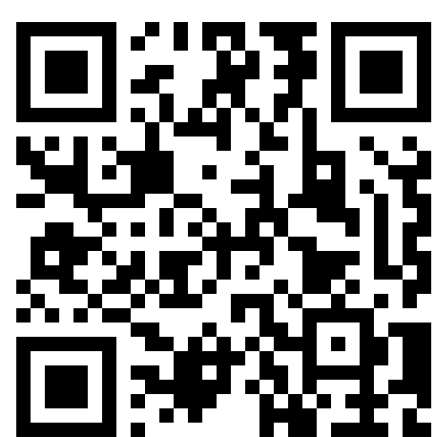
JE ME PRÉSENTE :

Je mesure 20 à 24 centimètres de longueur. J'ai un plumage brun-roux sur le dos avec des taches sombres, un ventre plus clair, une poitrine tachetée et un anneau clair autour de l'œil. Je suis souvent présente dans les zones avec des arbres, arbustes et buissons où je peux me percher. J'apprécie aussi les sols dégagés ou couverts d'herbes, riches en invertébrés.

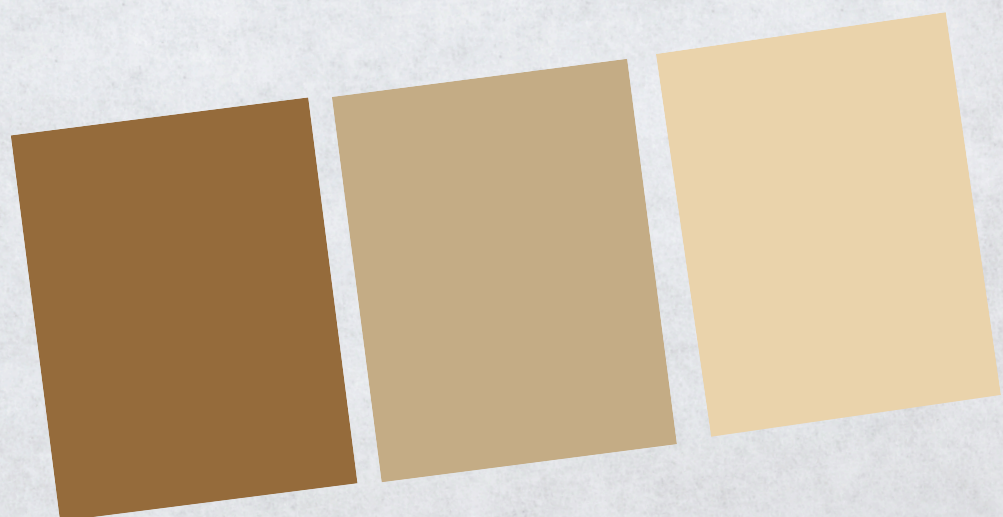
Ma nourriture est variée : escargots, insectes et fruits. J'utilise toujours la même enclume qui peut-être une grosse pierre ou une souche pour briser mes aliments, en particulier la coquille des escargots.

Active la journée, je suis un oiseau discret et souvent très craintif.

Mon chant :



Les couleurs de mon plumage :



LE SAVIEZ-VOUS ?

La grive musicienne est un virtuose du chant parmi les oiseaux. Elle est capable de mémoriser et d'imiter les sons de nombreux autres oiseaux et même des bruits environnants tels que les alarmes de voitures ou les sonneries de téléphone. Une anecdote charmante rapporte qu'une grive musicienne, après avoir entendu régulièrement le bruit d'une scie circulaire dans un jardin, a intégré ce son dans son chant. Elle a ainsi ajouté une touche de modernité à son répertoire mélodique et émerveillé les observateurs de la nature avec son incroyable talent d'imitation.

Le papillon petite tortue

Aglais urticae



Période d'observation : printemps

JE ME PRÉSENTE :

Je suis un papillon de taille moyenne (4 à 5 cm d'envergure), aux ailes orange vif tachetées de noir et de blanc ; leur revers est plus sombre et marbré. Actif le jour, je me nourris du nectar des fleurs.

J'apparais dès la fin de l'hiver après hibernation (février, surtout mars-avril). Le duvet de mon abdomen, hérité de la dernière glaciation, me rend très résistant au froid : je peux survivre jusqu'à -24°C .

Je pond mes œufs en groupes sous les orties. Dix jours plus tard, les chenilles naissent, se nourrissent d'orties, vivent en colonies serrées et tissent une toile de soie protectrice contre les prédateurs.

Ma chenille :



Les couleurs de mes ailes :



LE SAVIEZ-VOUS ?

Le papillon Petite Tortue a une étonnante stratégie de camouflage pour se protéger des prédateurs. Lorsqu'il se sent menacé, il replie ses ailes pour révéler une face inférieure de couleur sombre avec des motifs qui ressemblent étonnamment à un visage de serpent, avec des "yeux" et des "écailles".

Cette illusion de serpent effraie souvent les prédateurs potentiels, les incitant à hésiter avant d'attaquer.

Le Blaireau d'Europe

Meles meles



Période d'observation : fin de printemps (mai et juin)

JE ME PRÉSENTE :

Je suis un mammifère robuste de 70 à 90 cm, queue courte comprise, aux pattes puissantes et au pelage épais noir et blanc ; mon visage porte des bandes noires caractéristiques sur les yeux.

Je vis dans les forêts, bois, champs, prairies et broussailles.

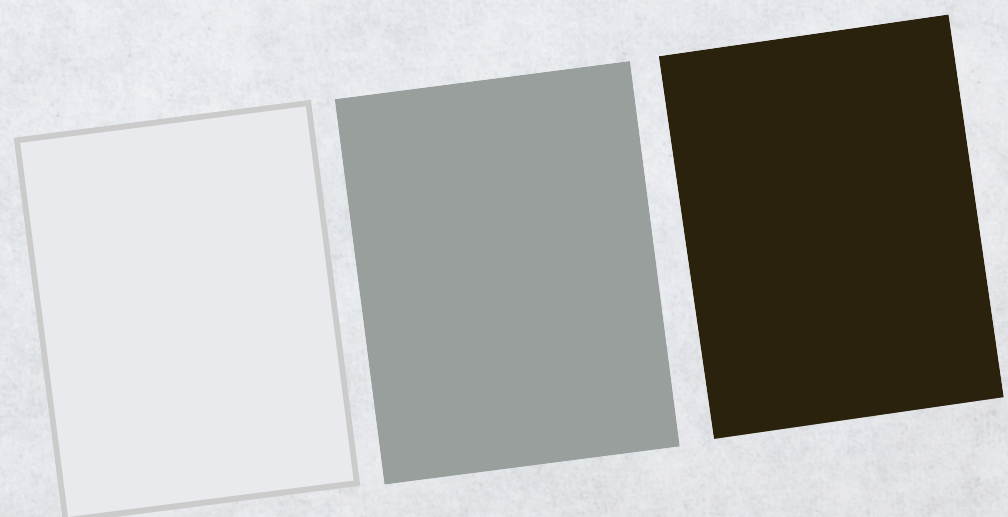
Principalement nocturne, je grogne, aboie, ronronne et siffle. Omnivore, je me nourris surtout de lombrics, escargots, limaces et vers blancs. Guidé par mon odorat, je marche le nez au sol, retournant feuilles et herbes avec mon museau.

Grégaire, je vis en groupe familial. Plusieurs familles peuvent former un clan partageant un même territoire.

Mes traces de pas :



Les couleurs de mon pelage :



LE SAVIEZ-VOUS ?

Les blaireaux sont de véritables architectes souterrains ! Ils creusent des terriers complexes, les "tanières", garnies d'herbes fraîches et de végétaux, qui peuvent s'étendre sur plusieurs mètres de longueur.

Une anecdote rapporte qu'un blaireau peut créer différentes chambres dans son terrier pour des usages spécifiques, comme une chambre de repos, une salle de bains et même une réserve de nourriture. Ces tanières offrent un abri sûr et confortable aux blaireaux et constituent un exemple impressionnant d'ingéniosité dans le règne animal.

La Mésange charbonnière

Parus major

Période d'observation : toute l'année, optimale au printemps



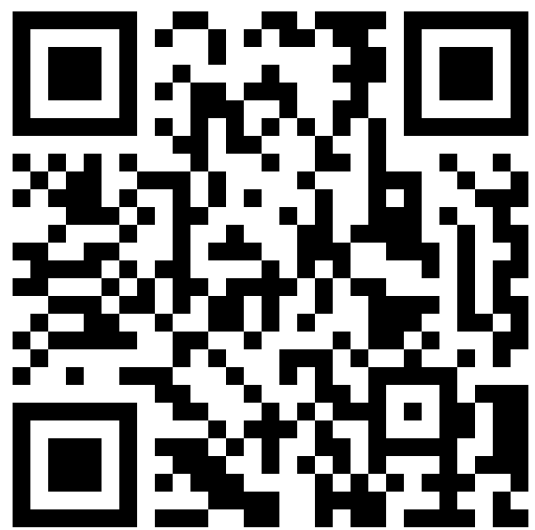
JE ME PRÉSENTE :

Je mesure 12,5 à 15 cm. Fine, à longue queue et ailes pointues, je suis la plus grande des mésanges. Mon dos est gris, mes ailes noires barrées de blanc, mon ventre jaune à jaunâtre avec une large cravate noire (plus épaisse chez le mâle), une gorge et une calotte noires, et des joues blanches.

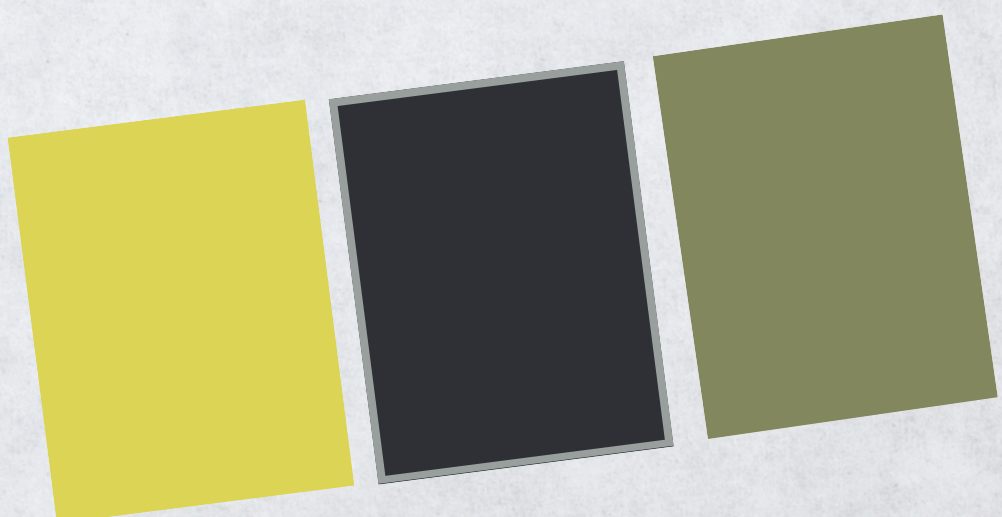
Sédentaire et très répandue, je vis dans les bois (surtout chênaies), parcs, haies et jardins.

Je me nourris principalement d'insectes et d'araignées, mais aussi de graines en hiver et de vers de farine. Je niche dans toutes sortes de cavités naturelles ou artificielles.

Mon chant :



Les couleurs de mon plumage :



LE SAVIEZ-VOUS ?

Pour échanger les informations, les mésanges utilisent un large éventail de cris et de chants, surtout poussés par les mâles, pour défendre leur territoire, mais aussi pour attirer les femelles jusqu'à eux. Les jeunes mésanges imitent bien souvent le chant de leur papa.

Les cris, plus courts, sont utilisés par exemple pour donner l'alerte ou échanger sa position. Dès qu'un danger plane, une des sentinelles, qui surveille les alentours, sonne l'alerte. Les mésanges poussent des cris différents selon les prédateurs et le degré de menace qu'ils représentent.

Le Lièvre d'Europe



Lepus europaeus

Période d'observation : printemps, au crépuscule

JE ME PRÉSENTE :

Je suis un mammifère de taille moyenne, mesurant environ 50 à 70 cm de longueur. J'ai de longues oreilles noires, de grands yeux sur les côtés de ma tête qui me permettent de voir presque à 360° (avec un angle mort juste devant moi) et de puissantes pattes arrière. Mon pelage est brun-roux en été et gris-blanc en hiver, ce qui me permet de me camoufler dans mon environnement.

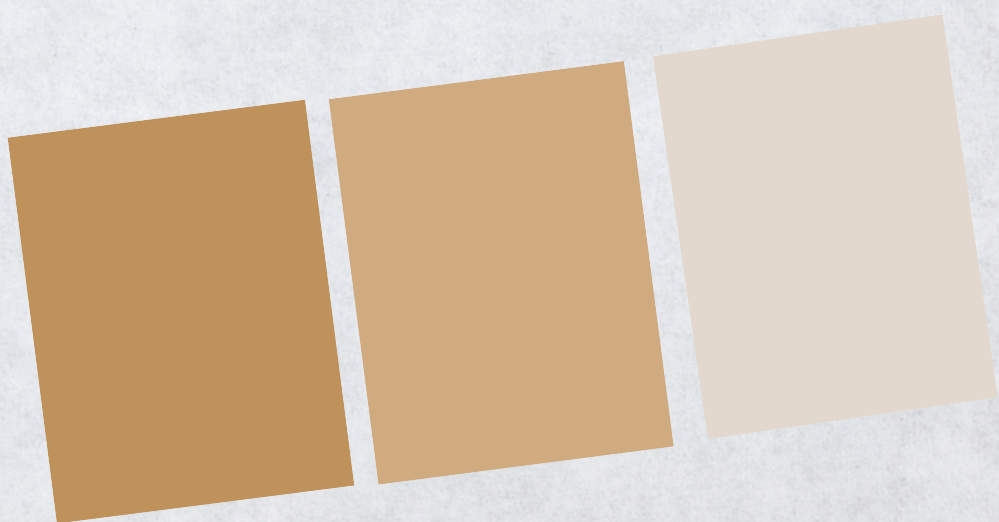
J'aime les zones ouvertes avec une végétation basse pour me cacher et me nourrir.

Je suis actif pendant la nuit, à l'aube et au crépuscule. Pendant la journée, je me repose dans des creux peu profonds appelés "formes" que je creuse dans le sol pour me cacher.

Joute hase / lièvre



Les couleurs de mon
pelage :



LE SAVIEZ-VOUS ?

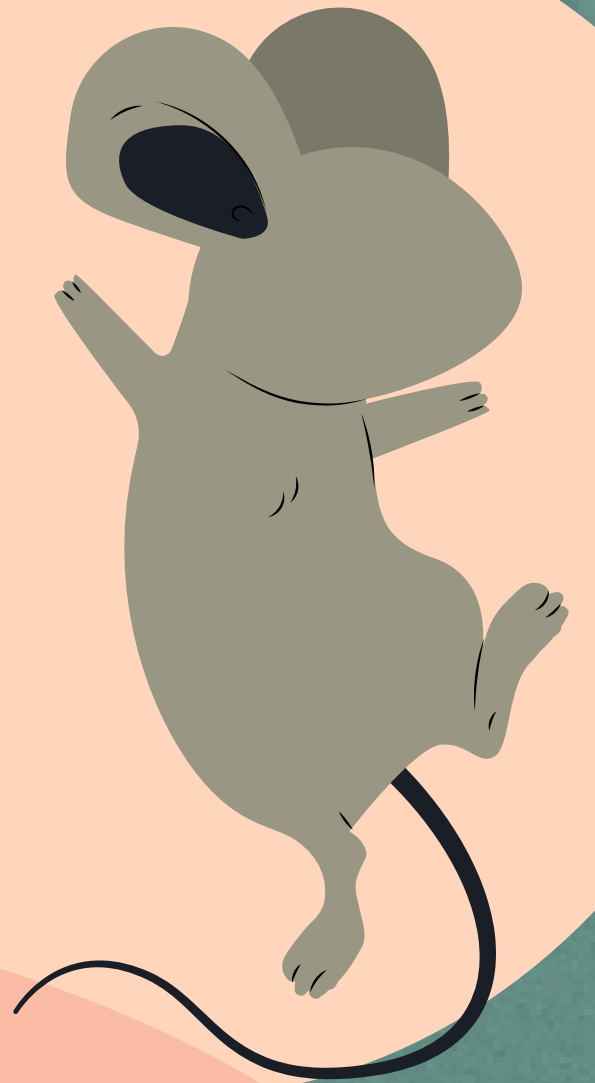
Le lièvre d'Europe possède une capacité étonnante à échapper à ses prédateurs (renards, mustélidés, chats, chiens, rapaces). Lorsqu'il est poursuivi, il peut atteindre jusqu'à 80 km/h sur de courtes distances.

Il utilise aussi des tactiques de diversion ingénieuses pour semer ses poursuivants. Par exemple, il peut faire des sauts soudains et inattendus ou effectuer des changements de direction rapides pour dérouter ses prédateurs. Cette agilité remarquable en fait un animal fascinant à observer dans la nature.

LE CHEVREUIL
D'EUROPE



LE
LÉROT



LA
PIPISTRELLE



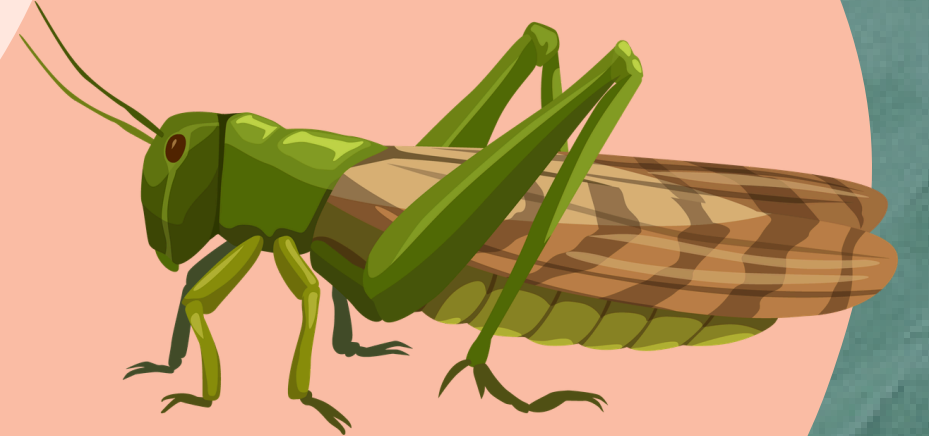
LA BIODIVERSITÉ

À OBSERVER EN ÉTÉ

LA FAUVETTE À
TÊTE NOIRE



LE CRIQUET



La Fauvette à tête noire

Sylvia atricapilla

Période d'observation : d'avril à début juillet
(facile à entendre, difficile à voir)

JE ME PRÉSENTE :

Je suis petit oiseau chanteur, mesurant environ 13 à 15 cm de longueur. J'ai un plumage gris-bleu sur le dos et les ailes. La calotte sur ma tête est caractéristique de mon espèce : celle du mâle est noire tandis que celle de la femelle est brun-roux. Mon ventre est de couleur blanche à jaune pâle, et mon bec est fin et pointu.

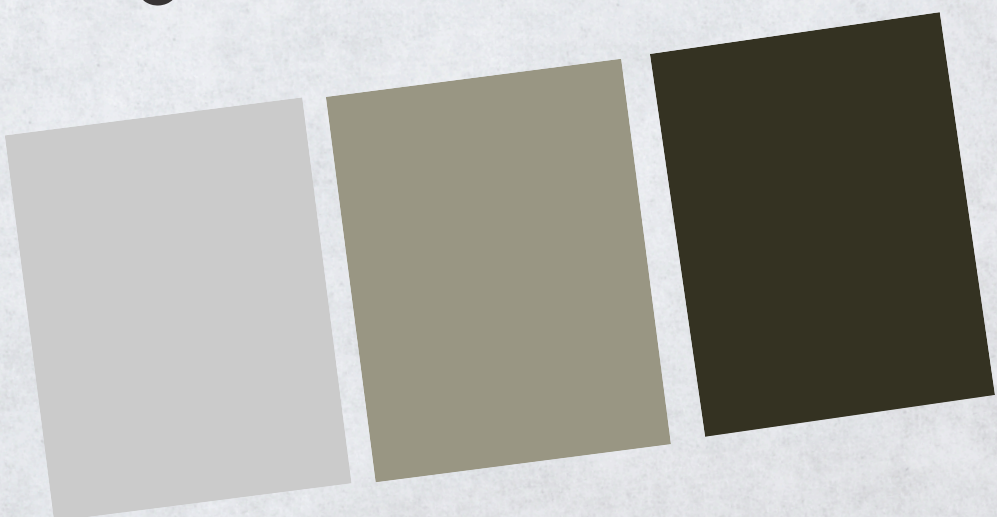
Je suis souvent présent dans les sous-bois et les jardins, principalement dans les zones avec une végétation dense (ronciers, haies...) où je peux me cacher et me nourrir d'insectes mais aussi de baies et de fruits en automne.

Je suis actif pendant la journée.

Mon chant :



Les couleurs de mon plumage :



LE SAVIEZ-VOUS ?

La fauvette à tête noire est une chanteuse extraordinaire parmi les oiseaux avec une mélodie sonore, flûtée et rythmée.

Les mâles de cette espèce ont un répertoire de chants étonnamment varié, pouvant comporter jusqu'à 80 mélodies différentes. Chaque mâle peut composer sa propre "chanson" unique pour attirer les femelles et défendre son territoire. Plus rarement, certains mâles peuvent imiter parfaitement le chant d'autres oiseaux.

La Pipistrelle esp.

Pipistrellus esp.



Période d'observation : mi-juillet à mi-octobre

JE ME PRÉSENTE :

Je suis la plus petite et la plus commune des chauves-souris d'Europe (3,5 à 5,2 cm ; 18 à 25 cm d'envergure). J'ai le dos brun roussâtre, le ventre plus clair, de petites oreilles arrondies et un museau pointu aux dents acérées.

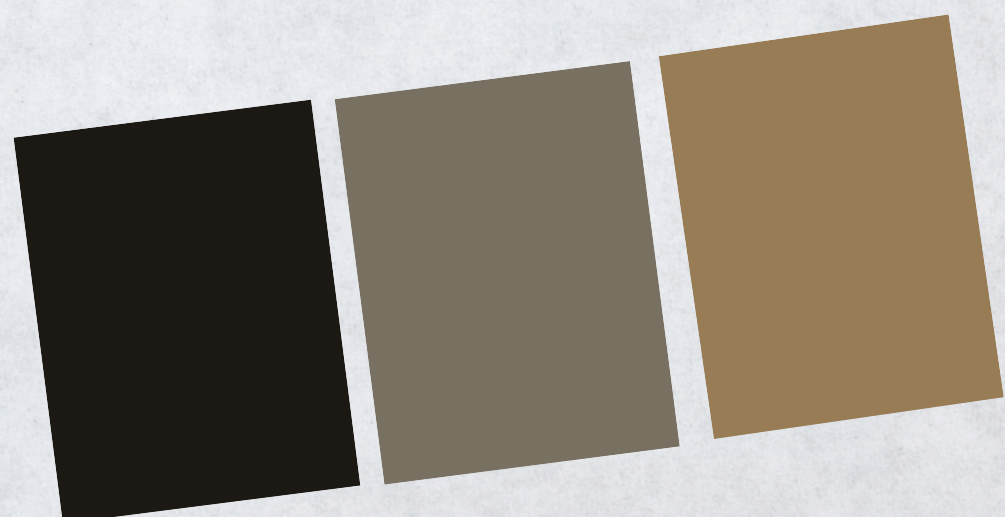
Nocturne, je chasse en plein vol papillons, mouches, moustiques et autres insectes. On peut m'observer dans le premier quart d'heure qui suit le coucher du soleil et je chasse rarement à plus de quelques kilomètres de distance de mon gîte diurne.

L'été, je vis en colonie derrière les écorces décollées et les volets, sous les tuiles, dans les creux d'arbres... En hiver, j'hiberne dans les caves, les greniers abrités ou certains tunnels.

Voir comme une chauve-souris :



Les couleurs de mon pelage :



LE SAVIEZ-VOUS ?

La pipistrelle commune est une chauve-souris incroyablement agile et rapide en vol. Malgré sa petite taille, elle est capable de voler à des vitesses allant jusqu'à 40 km/h ! Cela lui permet de chasser efficacement de petits insectes en plein vol : elle mange jusqu'à 3 000 moustiques en une seule nuit !

De plus, la pipistrelle possède une incroyable capacité d'écholocation. Elle émet des ultrasons à haute fréquence qui rebondissent sur les objets environnants, lui permettant ainsi de détecter et d'éviter les obstacles et de localiser ses proies avec une précision étonnante.

Le Criquet

Caelifera



Période d'observation : fin d'été

JE ME PRÉSENTE :

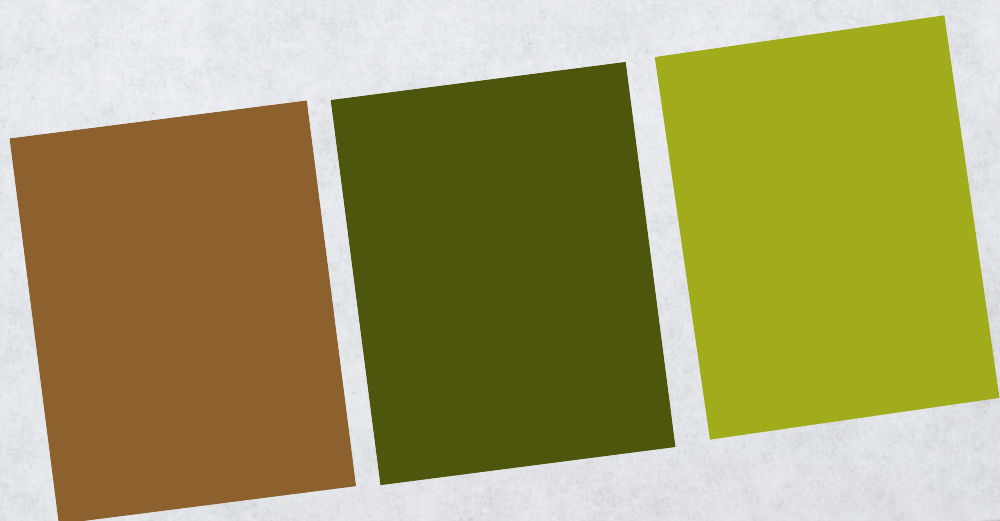
Je suis un insecte au corps mince et allongé, mesurant entre 1 et 5 cm. J'ai de longues pattes arrière qui me permettent de sauter rapidement. De couleur brune ou verte, je me camoufle dans les milieux ouverts et ensoleillés. Je privilégie les zones à végétation basse, où je me cache et me nourris d'herbes et de feuilles que je broie avec mes puissantes pièces buccales. Mes ailes me servent à voler sur de courtes distances.

Je suis actif pendant la journée. Je me développe par métamorphoses incomplètes : après l'éclosion, les jeunes ressemblent à de petits adultes sans ailes et grandissent par mues successives.

Mon chant, appelé "stridulation" :



Les couleurs de mon exosquelette :



LE SAVIEZ-VOUS ?

Les mâles criquets produisent un son caractéristique en frottant leurs pattes arrière contre leurs ailes antérieures : c'est la stridulation.

Chaque espèce possède un chant propre, qui varie par sa durée, sa fréquence et son rythme. La fréquence du chant dépend de la température : plus il fait chaud, plus le rythme s'accélère.

Il existe différents types de chants : chant d'appel pour attirer la femelle pendant la reproduction, chant de cour (plus doux, à proximité) et parfois chant d'alerte ou de rivalité pour marquer le territoire.

Le Lérot

Eliomys quercinus



Période d'observation : tout l'été

JE ME PRÉSENTE :

Je suis un petit mammifère élancé de 12 à 16 cm, avec une longue queue velue (10 à 15 cm) terminée par un pinceau noir et blanc. J'ai de grands yeux noirs saillants, de larges oreilles arrondies rosées, un museau allongé et un pelage épais gris-brun, avec le ventre plus clair.

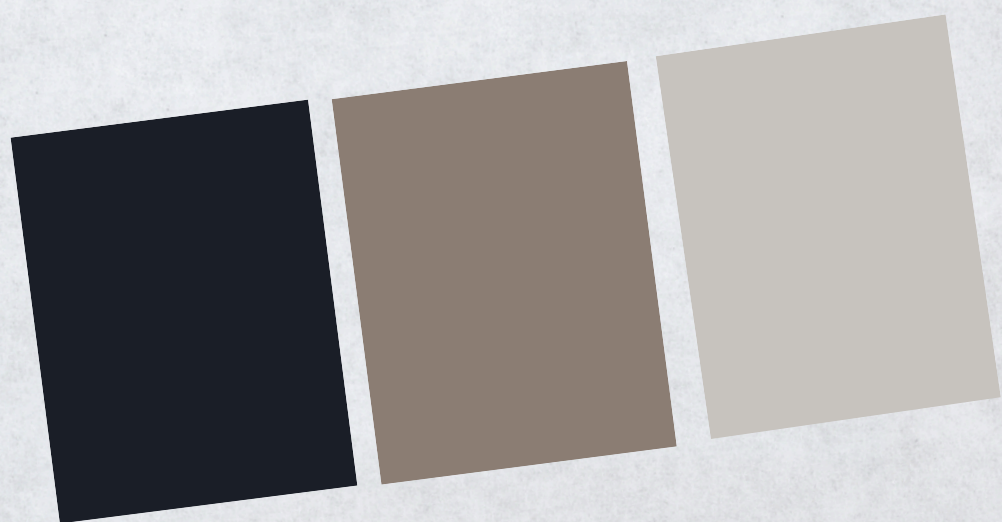
Nocturne, je grimpe agilement aux arbres grâce à mes griffes et ma queue préhensile (sauts jusqu'à 2 m). Je me nourris surtout de fruits, mais aussi d'insectes, escargots, petits mammifères, œufs et oisillons.

J'occupe d'anciens nids d'écureuils ou d'oiseaux, ou j'en construis un avec herbe, mousse, poils et plumes dans des cavités d'arbres, de murs, le lierre ou des nichoirs.

Plutôt loir ou lérot ?
(vidéo)



Les couleurs de mon
pelage :



LE SAVIEZ-VOUS ?

Face à un prédateur ou un danger, le lérot peut perdre volontairement l'extrémité de sa queue pour distraire un prédateur et s'échapper. Cette capacité, appelée autotomie, est une stratégie de défense courante chez de nombreux lézards, mais elle est également observée chez certains petits mammifères.

La partie détachée continue de s'agiter quelques instants, attirant l'attention pendant que le lérot fuit. Contrairement à de nombreux lézards, la queue ne repousse pas complètement : elle cicatrise, mais reste plus courte.

Le Chevreuil d'Europe



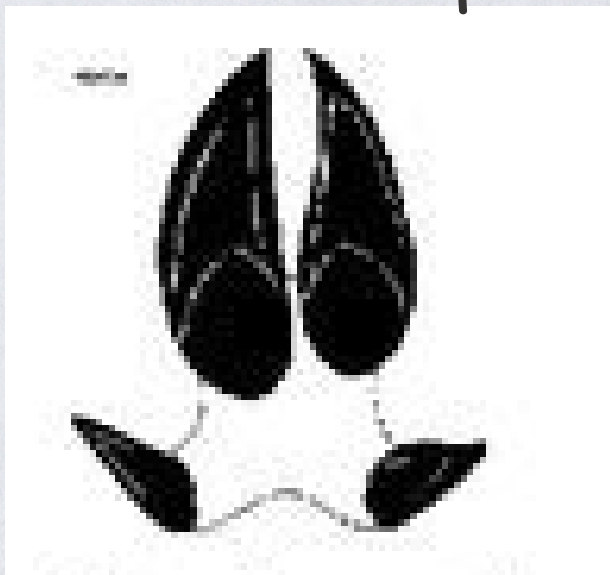
Capreolus capreolus

Période d'observation : en juillet en période de rut.
(Au Châtelard où il trouve refuge, il s'observe tôt le matin
en automne pendant la chasse.)

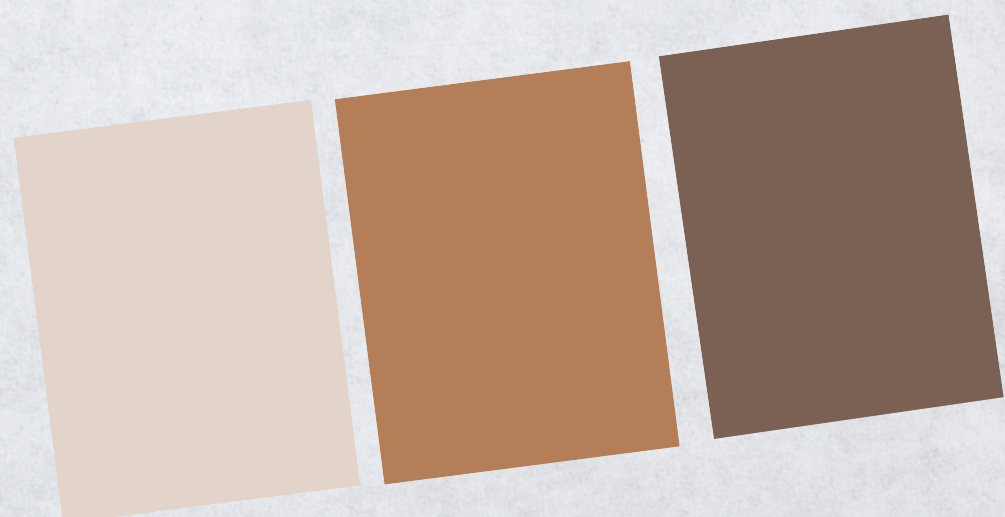
JE ME PRÉSENTE :

Je mesure 1 à 1,3 m. J'ai un pelage brun roussâtre au ventre clair, une silhouette fine, de longues oreilles et une queue presque invisible ; seuls les mâles portent des bois ramifiés. Plutôt actif à l'aube et au crépuscule, je suis sédentaire : en hiver, je vis en groupes mixtes, sinon les chevrettes restent avec les jeunes tandis que les brocards sont plus solitaires. Si je suis surpris, je fuis en bonds rapides mais si j'ai détecté un danger grâce à mon odorat développé, je me glisse discrètement dans la végétation. Je suis végétarien (plantes, feuilles, baies, glands, champignons, céréales et légumes) et en hiver j'arrache l'écorce des jeunes arbres.

Mes traces de pas :



Les couleurs de mon pelage :



LE SAVIEZ-VOUS ?

Le chevreuil est un excellent nageur ! Bien qu'il soit généralement associé aux forêts et aux prairies, il est capable de traverser des cours d'eau pour atteindre de nouvelles zones de pâturage ou échapper à des prédateurs.

Il utilise ses puissantes pattes arrière pour se propulser dans l'eau et ses pattes avant pour diriger sa nage. Sa flottabilité est favorisée par l'air emprisonné dans son pelage.

Alisier blanc



LE HÉRISSEON



LE TROGLODYTE
MIGNON

LA BIODIVERSITÉ

À OBSERVER EN AUTOMNE

LE
RENARD
ROUX



LA SITTELE
TORCHEPOT



Glands (Chêne) et noisettes (Noisetier)

Aubépine épineuse

Le Hérisson d'Europe

Erinaceus europaeus



Période d'observation : du printemps à l'automne

JE ME PRÉSENTE :

Je suis un petit mammifère de 1 à 1,5 kg (15 à 30 cm), au corps rond, aux courtes pattes, petites oreilles pointues et museau allongé. Mon dos porte 5 000 à 6 000 piquants (poils agglutinés) renouvelés tous les 18 mois. Pour me défendre, je me roule en boule.

Mon ventre, mes pattes et ma tête ont des poils blanc jaunâtre raides, et mes griffes sont acérées.

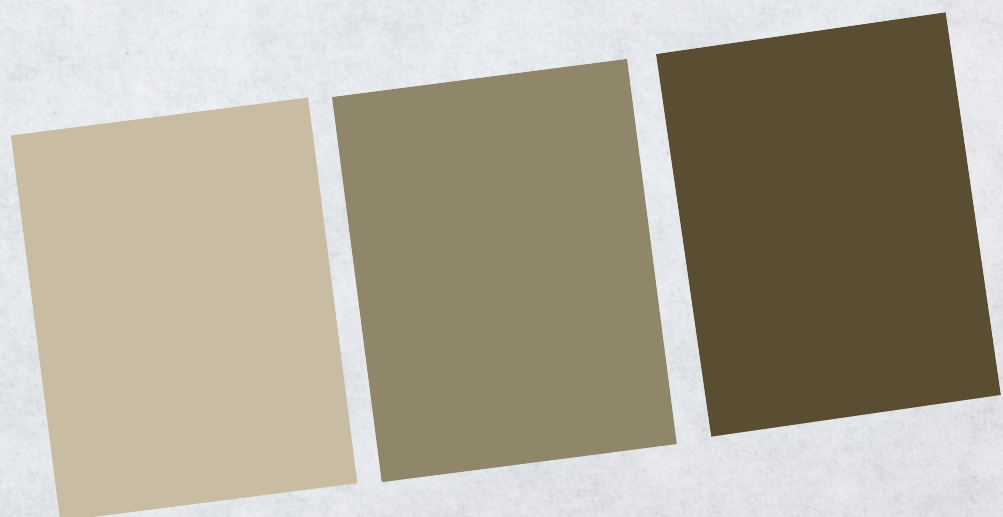
Je vis dans des zones riches en végétation, suis actif surtout la nuit et creuse de petits trous pour me reposer le jour.

Principalement insectivore, je consomme lombrics, chenilles, limaces et araignées, mais aussi parfois grenouilles, lézards, jeunes rongeurs, oisillons, œufs, cadavres, fruits et champignons.

Vidéo "C'est pas sorcier"



Les couleurs de mon pelage :



LE SAVIEZ-VOUS ?

Les pattes puissantes du hérisson lui permettent de nager, grimper, courir et creuser. Très endurant, il peut parcourir 4 km en une seule nuit. Il escalade facilement les clôtures et les petits murets, d'autant plus s'ils sont pourvus de végétation. Le hérisson est également un très bon nageur.

Il est aussi capable de se faufiler dans des espaces étroits (7 cm suffisent). Cependant, si l'espace est trop fin, il n'hésitera pas à creuser sous l'obstacle à l'aide des longues griffes de ses pattes avant.

Le Troglodyte mignon

Troglodytes troglodytes



Période d'observation : toute l'année

JE ME PRÉSENTE :

Je suis un petit oiseau rond (9 à 10 cm pour 8 à 13 g), au dos brun et au ventre beige. Ma queue courte est presque toujours relevée, j'ai un bec fin et pointu, de grands yeux ronds et un sourcil crème.

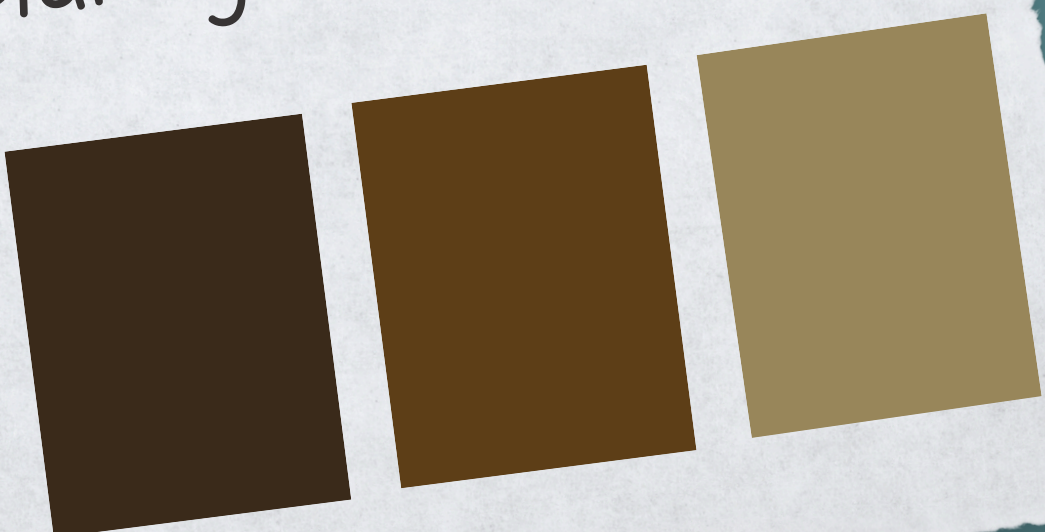
Discret et difficile à observer, je vis dans les sous-bois, haies et jardins. Actif le jour et excellent grimpeur, je me faufile dans la végétation dense pour chasser insectes, larves, pucerons et araignées. Je peux vivre jusqu'à 6 ans.

Je suis l'un des plus petits oiseaux d'Europe avec les roitelets. Dès avril, le mâle construit plusieurs nids sphériques en mousse (feuilles, herbes) dans des cavités (racines, berges, rochers, arbres). La femelle choisit le plus douillet pour pondre.

Mon chant (puissant aux notes stridentes et trilles rapides) :



Les couleurs de mon plumage :



LE SAVIEZ-VOUS ?

Le troglodyte mignon est un expert en matière de camouflage ! En plus de son chant puissant, ce petit oiseau a développé une incroyable stratégie pour se cacher et passer inaperçu.

Lorsqu'il se sent menacé, le Troglodyte mignon peut aplatir son corps et se presser contre une surface, comme l'écorce d'un arbre ou une branche. En adoptant cette posture, il devient presque invisible, se fondant parfaitement dans le paysage et échappant aux yeux des prédateurs comme les chats, les pics, les geais et les rapaces. Sa capacité à se dissimuler dans les moindres recoins lui permet de se protéger efficacement.

Le Renard roux

Vulpes vulpes



Période d'observation : hiver (période de rut)
et automne (élevage des jeunes)

JE ME PRÉSENTE :

Je suis un mammifère de taille moyenne (60 à 90 cm, 5 à 7 kg), aux pattes fines, au pelage très fourni roux ou brun avec la poitrine blanche, plus dense en hiver. Au printemps, mes poils tombent par plaques. J'ai un museau effilé, une longue queue touffue et des oreilles triangulaires noires aux extrémités.

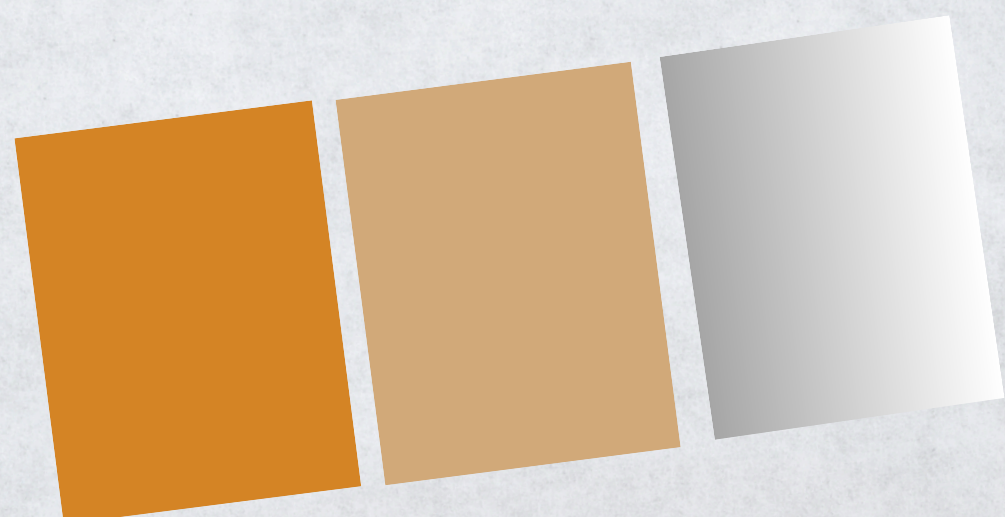
Je vis en plaine, en forêt comme en ville. Je ne creuse pas : je m'abrite dans les fourrés, souches, tas de bois, ruines ou terriers de blaireau. Actif à l'aube et au crépuscule, je suis un chasseur opportuniste : petits mammifères (jusqu'à 6 000 par an), oiseaux, insectes et fruits.

Au Châtelard, je ne fais que passer pendant la période de chasse.

Glapissement du renard :



Les couleurs de mon pelage :



LE SAVIEZ-VOUS ?

Le renard est un animal doté d'une incroyable agilité. Il est capable de sauter d'une manière très spéciale, appelée "pattes en zigzag" ! Il place ses pattes avant et arrière du même côté ensemble.

Lorsqu'il est jeune, le renard peut aussi parcourir des distances impressionnantes (près de 250 kilomètres) afin de partir à la conquête d'un territoire grâce à sa musculature très développée qui lui permet de marcher sur de longues distances ! En 2018, des chercheurs de l'Institut polaire norvégien ont suivi une jeune renarde arctique grâce à une balise et ont découvert que cette dernière avait parcouru 3500 kilomètres sur la glace, en seulement 76 jours ! Impressionnant non ?

La Sittelle torchepot

Sitta europaea

Période d'observation : en automne quand
les feuilles sont tombées



JE ME PRÉSENTE :

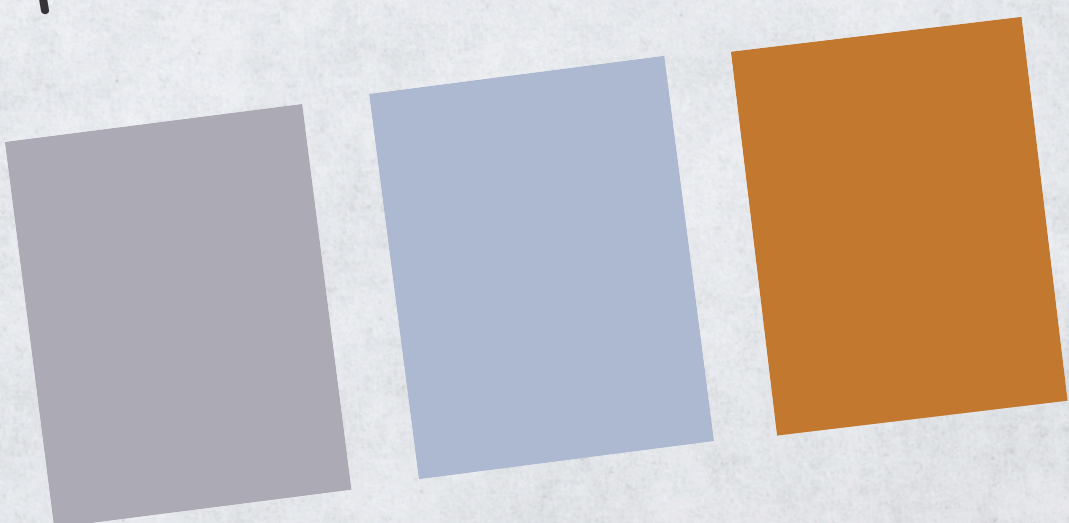
Je suis un petit oiseau de la famille des sittidés (bons grimpeurs au corps compact, chanteurs trapus, avec un bec fin, long et très pointu) mesurant environ 13 cm de longueur. J'ai une tête large et un plumage bleu-gris sur le dessus, avec une poitrine orangée et un ventre blanc. On me reconnaît à ma manière de grimper : je me déplace délicatement en saut par à-coups pour monter sur le tronc.

Je fréquente surtout les zones boisées riches en arbres matures, notamment là où les troncs me permettent de me déplacer pour chercher ma nourriture. Je suis active durant la journée.

Mon chant (série répétée et régulière de notes très courtes et identiques) :



Les couleurs de mes
plumes :



LE SAVIEZ-VOUS ?

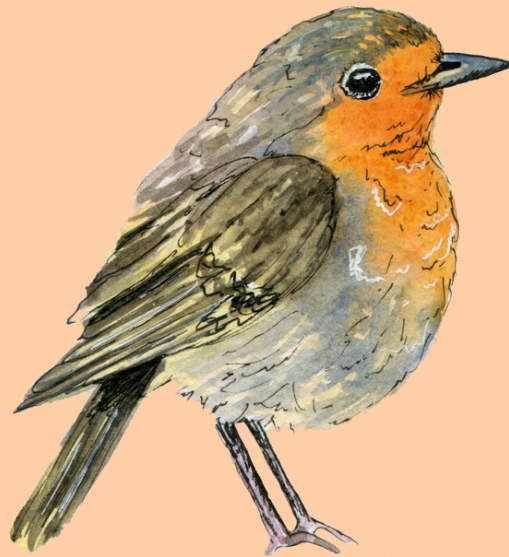
La sittelle torchepot est une experte en cachette de nourriture !

Mais elle est aussi connue pour "duper" d'autres animaux. Elle fixe parfois des graines vides ou des coquilles de noix dans les fissures, tout en gardant les vraies friandises cachées dans un autre endroit. Cette tactique astucieuse lui permet de dissimuler ses réserves de nourriture et de garder un avantage sur les concurrents qui pourraient essayer de voler ses provisions.

En plus de ses compétences d'acrobate et de son bec spécialisé, cette ruse de la sittelle torchepot en fait un véritable maître de la survie dans les bois.



LE ROUGEGORGE



**LA CHOUETTE
HULOTTE**



LE PIC MAR

**LA
BIODIVERSITÉ**

À OBSERVER EN HIVER

**L'ÉCUREUIL
ROUX**



LE PIC NOIR



Perce-neige



Houx

Le rougegorge familier



Erithacus rubecula

Période d'observation : toute l'année

JE ME PRÉSENTE :

Je mesure environ 14 cm et peux vivre jusqu'à 11 ans. Oiseau territorial, curieux et plutôt solitaire, je peux toutefois me montrer familier.

J'ai besoin pour nicher d'une végétation basse, dense et ombragée : bois, taillis, haies épaisses, bords de cours d'eau, parcs et grands jardins. Insectivore, j'ai un bec fin et pointu, un corps rond et dressé sur de longues pattes et un grand œil sombre qui m'aide à chercher ma nourriture dans la pénombre. Perché sur une branche basse, une clôture ou un mur, je chante pour marquer un territoire de 1 600 à 15 000 m² et j'impressionne les intrus par des postures d'intimidation.

Mon chant :



Les couleurs de mon plumage :



LE SAVIEZ-VOUS ?

Le rougegorge est connu pour son comportement amical envers les jardiniers. Une anecdote charmante raconte qu'en Angleterre, au XIXe siècle, il était de coutume pour les jardiniers de prendre soin des oiseaux du jardin en leur apportant du thé chaud pendant les mois d'hiver. Les rougegorges appréciaient cette délicatesse et se posaient parfois sur la théière pour se réchauffer avant de s'envoler. Cette tradition a donné naissance à l'expression "un coup de rougegorge" pour désigner une gorgée de thé bien chaud.

L'écureuil roux



Sciurus vulgaris

Période d'observation : toute l'année

JE ME PRÉSENTE :

Je mesure 20 à 30 cm avec ma queue touffue. Mon pelage varie du roux au noirâtre selon la région ou la saison, avec le ventre toujours blanc ; en hiver, il s'épaissit. Mes oreilles portent un pinceau de poils et j'utilise ma queue en balancier.

Rongeur forestier très agile, je vis surtout dans les arbres : je saute de branche en branche grâce à mes pattes arrière et grimpe aux troncs avec mes griffes acérées. Je construis des nids de rameaux et de mousse, hauts dans les arbres. Toujours en quête de nourriture, je mange surtout graines (conifères, faînes, noisettes, glands), fruits, baies et champignons, parfois insectes, escargots, œufs ou oisillons, et en fin d'hiver j'écorce les jeunes pousses.

Mon nid, appelé "drey" :

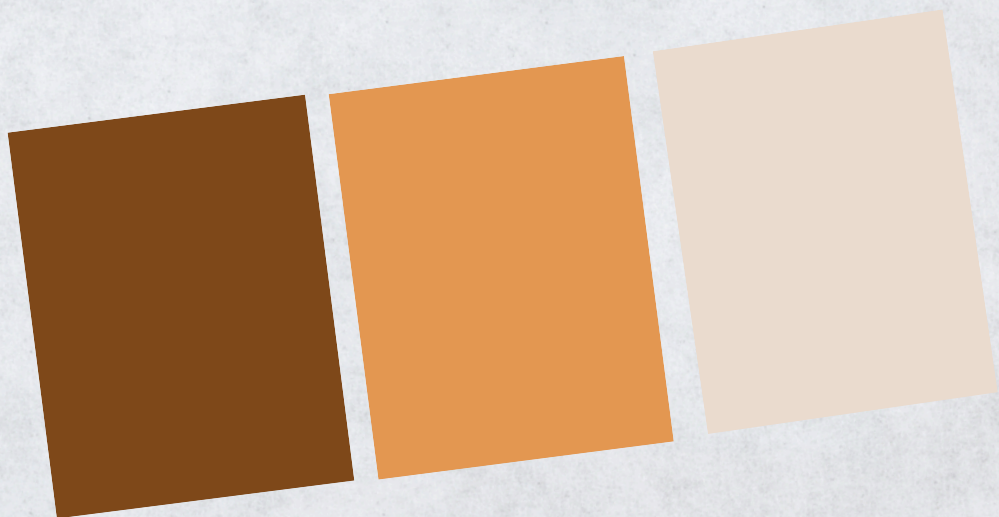


Squirrel Drey



Bird Nest

Les couleurs de mon pelage :



LE SAVIEZ-VOUS ?

Les écureuils ont une étonnante mémoire spatiale ! Ils cachent généralement leurs réserves de nourriture en les enterrant. Pour retrouver ces caches, ils comptent principalement sur leur mémoire plutôt que leur odorat.

Des études ont montré que les écureuils sont capables de se souvenir de l'emplacement de centaines de cachettes, même pendant plusieurs mois. Leur cerveau a développé des stratégies incroyables pour ne pas perdre de vue leurs provisions, ce qui en fait de véritables experts de l'organisation alimentaire dans leur environnement.

Le Pic noir

Dryoscopus martius

Période d'observation : fin d'hiver, dès le mois de mars

JE ME PRÉSENTE :

Je mesure 45 à 48 cm : je suis le plus grand de nos pics. Mon plumage est noir, mon bec blanc grisâtre, mes pattes grisâtres et mon iris blanc jaunâtre. Pour nous distinguer, regardez la tête : le mâle porte une calotte rouge du bec à la nuque, la femelle seulement une tache rouge à la nuque.

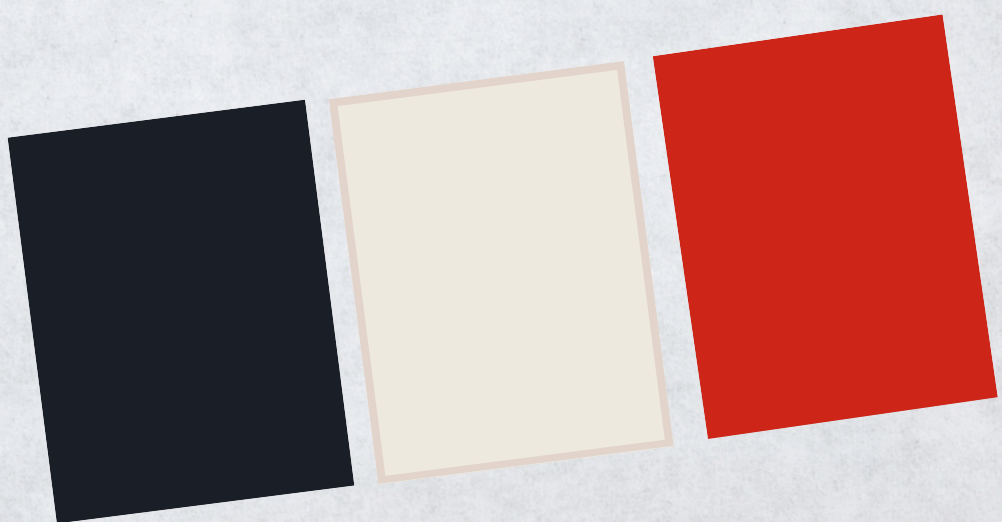
Je recherche les boisements ouverts riches en bois mort, où je me nourris d'insectes. Actif et agile, je grimpe et saute le long des arbres ; mon vol puissant, aux battements légèrement marqués d'une pause, est droit et régulier.

En janvier, je quitte ma vie solitaire pour former un couple après des chants, vols et tambourinages et en mars, nous creusons ensemble la cavité du nid.

Mon chant :



Les couleurs de mon plumage :



LE SAVIEZ-VOUS ?

Le pic noir possède un étonnant mécanisme de protection de son cerveau grâce à une langue unique qui l'aide à absorber ces chocs.

Sa langue est entourée d'os très élastiques qui s'étendent jusqu'à la base de son crâne. Ces os agissent comme une sorte de casque protecteur pour son cerveau, réduisant considérablement le risque de blessures. C'est l'une des adaptations incroyables de la nature qui permet aux pics noirs de mener leur vie d'oiseau forestier sans se blesser sérieusement lors de leurs forages.

La Chouette hulotte

Strix aluco

Période d'observation : tout l'hiver

JE ME PRÉSENTE :

Je mesure 37 à 42 cm. Trapue, à tête ronde et grands yeux jaunes brillants dans l'obscurité, je suis un oiseau nocturne. Mon plumage varie du gris au brun-roux selon les individus.

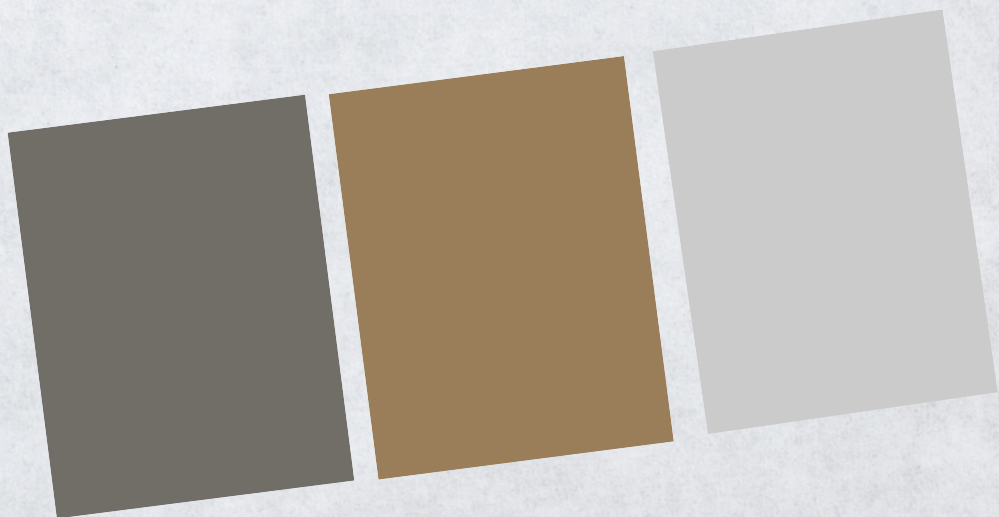
Au crépuscule et la nuit, je chasse presque sans bruit grâce à mon vol silencieux.

Je capture des petits vertébrés, micromammifères, oiseaux (en ville), mais aussi gros insectes et amphibiens. Pour faire voler les oiseaux, je frappe les branches de mes ailes ; je peux aussi chasser au sol. Il m'arrive de prendre des bains d'eau, de soleil ou de poussière pour éliminer les parasites.

Mon chant :



Les couleurs de mes
plumes :



LE SAVIEZ-VOUS ?

La chouette hulotte possède des caractéristiques auditives exceptionnelles. Ses grandes oreilles asymétriques lui permettent de localiser précisément la source des sons, ce qui lui donne un avantage considérable pour chasser ses proies.

L'oreille droite est placée plus haut que l'oreille gauche, tandis que son visage est en forme de disque facial. Lorsqu'un bruit est entendu, le son arrive d'abord à l'oreille gauche et légèrement plus tard à l'oreille droite. La chouette utilise cette différence de temps pour déterminer avec précision d'où vient le son.

Le Pic mar



Dendrocopus medius

Période d'observation : fin d'hiver, dès le mois de mars

JE ME PRÉSENTE :

Je suis un oiseau de taille moyenne (environ 20 cm), au plumage noir, blanc et rougeâtre.

Je fréquente surtout les forêts de feuillus, notamment les chênaies-charmaies comme celle du Châtelard : les vieux chênes, à l'écorce crevassée riche en insectes me fournissent nourriture et sites pour creuser mes loges.

Discret et plutôt solitaire, je vis dans la partie haute des arbres. À la belle saison, je suis surtout insectivore, mais je consomme aussi des fruits et des lichens. Je suis particulièrement vocal de mars à mi-avril.

Mon chant :



Les couleurs de mes plumes :



LE SAVIEZ-VOUS ?

Le Pic mar possède une caractéristique étonnante pour se protéger de ses prédateurs : il a la capacité de simuler un comportement de serpent !

Lorsqu'il est en danger, il déploie une défense surprenante en agitant rapidement sa queue au-dessus de son dos. Cette action crée une illusion optique qui peut donner l'apparence d'un serpent à tête de couleur rouge, ce qui peut faire fuir les prédateurs potentiels.

Cette stratégie de défense étonnante montre à quel point les oiseaux peuvent être créatifs et s'adapter pour assurer leur survie dans la nature.