



LE CHÂTELARD
éco Centre Spirituel Jésuite



La faune du Châtelard à travers les saisons

à consulter sur place



Agir pour
la biodiversité



Présentation du livret

Ce carnet présente quelques espèces animales que l'on peut observer ou écouter au Châtelard. Ce carnet est dédié à tous et synthétise les données naturalistes qui ont été récoltées depuis 2017 :

- **Regard sur la flore et la faune du domaine du Châtelard, 2017**, par Daniel Ariagno, FNE Rhône*
- **Remise à jour de l'inventaire des oiseaux nicheurs, 2021**, et
- **Inventaires Orthoptères et Chiroptères, 2023** par Cyrille FREY et Bastien MERLANCHON, LPO AuRA**
- **Diagnostic pollinisateurs, 2022**, par Dimitri RENAULD, Stagiaire BTS A GPN, Mairie de Francheville
- **Inventaire coccinelles, automne 2023**, Adeline BECOT, suivie par Bénédicte MAUROUARD, Arthropologia

Bonne lecture.



Adeline BECOT,
service civique 2023-2024

“Chaque territoire a une responsabilité dans la sauvegarde de cette famille et devrait donc faire un inventaire détaillé des espèces qu’il héberge, afin de développer des programmes et des stratégies de protection, en préservant avec un soin particulier les espèces en voie d’extinction.”

Encyclique Laudato’Si, N.42, Pape François

*France Nature Environnement, anciennement FRAPNA

**Ligue de protection des Oiseaux - Auvergne Rhône Alpes

Les milieux naturels

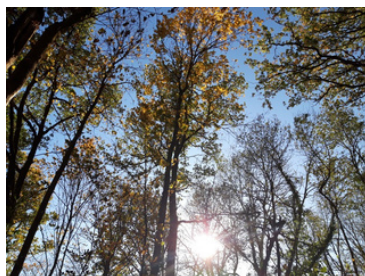
Avec 36 h, le domaine du Châtelard à FRANCHEVILLE constitue un des derniers grands ensembles boisés d'un seul tenant du proche ouest lyonnais.

Le parc est vallonné et traversé par le ruisseau du *Merderet*. En offrant une bonne diversité végétale, le Châtelard est peuplé d'une faune sauvage, riche et variée qu'on ne soupçonne peut-être pas.

L'essentiel des boisements (26ha) est constitué par une chênaie-charmaie (Association du chêne, ici chêne pédonculé, et du charme). Les robiniers faux-acacias occupent des surfaces non négligeables notamment vers le sud de la propriété en rive droite du Merderet. Les érables se développent aussi.

Les milieux ouverts sont diverses prairies qui totalisent 10 ha de la propriété.

Un troisième type de milieux est représenté par le ruisseau du Merderet, ses affluents et les trois mares. Avec leur microfaune spécifique, ils sont d'une grande importance écologique.



Au fil des saisons

La faune du Châtelard est suivie depuis longtemps par la LPO et FNE via des prospections visant à établir des listes des espèces présentes. En 2017, environ 70 espèces d'oiseaux (la moitié sont sédentaires et nidificateurs au printemps ; le reste venant du nord hiverne (pinson du nord), ou sont de passage (buse variable)). Au printemps 2021, 45 espèces nidificatrices ont été observées. Le Châtelard abrite aussi des mammifères (blaireaux, chevreuil, renards, lièvres), des amphibiens (salamandre tachetée) et divers insectes forestiers et de prairies.

Découvrez au fil des saisons ces différentes espèces.

Explication des sigles :

Une **espèce protégée** est une espèce qui bénéficie d'un statut de **protection légale** pour des raisons d'intérêt scientifique ou de nécessité de préservation du patrimoine biologique. Le site de l'INPN et le Code de l'Environnement (Art L411.) (Loi de 1976) précisent le statut de chaque espèce.

Chaque **espèce a un statut de conservation** (évalué selon les études scientifiques). Son statut est un indicateur permettant d'évaluer l'ampleur du risque d'extinction de l'espèce à un instant donné. Chaque espèce a un statut au niveau mondial, national et régional. *(Une espèce peut être LC dans le monde, LC en France et VU en Auvergne)*



protégée



Le Châtelard en chiffres :



27 orthoptères en 2023 :

4 grillons
12 sauterelles
11 criquets



11 espèces de lépidoptères en 2021:

8 rhopalocères ("papillons de jours")
3 hétérocères ("papillons de nuit")



41 oiseaux en 2021

9 nicheurs et migrateurs en hiver
32 nicheurs et sédentaires, observables en hiver



25 Mammifères en 2017*



Dont 16 chiroptères en 2023:

8 liés aux milieux boisés
8 liés aux bâtis



De nombreuses plantes sauvages et comestibles*



2 arbres dominants et 11 autres espèces observables

*Des inventaires restent encore à faire

L'hiver



L'**hiver** est à peu près vide de chant d'oiseaux, mis à part le chant du **Rougegorge** ou de la **Mésange charbonnière**, sédentaires et hivernants au Châtelard. L'activité principale pour toute la faune est la recherche de nourriture.

L'absence des feuillages permet une observation **des pics**.

Et c'est curieusement en hiver que la **Chouette hulotte** commence à se reproduire. Son hululement peut s'entendre dans le bois.

Le rougegorge familier,

Erithacus rubecula, **LC**



- L= 14cm
- Grand plastron (= poitrine, gorge et front) orange
- Ailes et dos bruns
- Ventre blanc sale



Biotopes : bois, bocage, parcs et jardins

chant :

<https://www.biotope.fr/v.php?sp=erirub>



La mésange charbonnière,

Parus major, LC



- L= 14 cm
- Tête bicolore
- Dos verdâtre
- Ventre jaune avec une bande noire



Biotopes : Toutes types de zones arborées

Avec la mésange bleue, mésange à longue queue et mésange noire, elle est très présente au sein de la forêt du parc et en bordure de chemin.

chant :

<https://www.biotope.fr/v.php?sp=parmaj>



Le pic vert,

Picus viridis, LC



- L= 32 cm
- Haut de la tête et nuque rouge
- Oeil ceinturé de noir
- Dos et ailes verts



Biotopes : Forêt de feuillus et mixtes (mixte : feuillus et conifères) Vergers, parcs

chant :

<https://www.biotope.fr/v.php?sp=picvir>



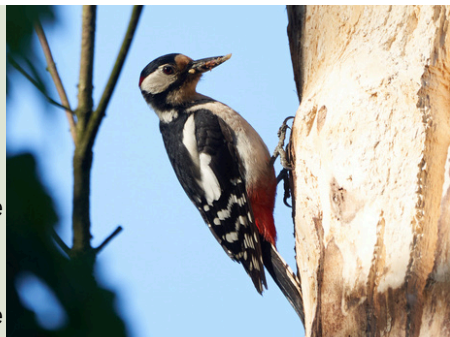
Le pic vert est insectivore et parfois phytophage, il recherche sa nourriture dans l'écorce des arbres.

Le pic épeiche,

Dendrocopos major, **LC**



- L= 23 cm
- Arrière de la tête rouge chez le mâle, noir chez la femelle
- Grande zone blanche sur l'aile
- Blanc de la gorge et du ventre séparé



Biotopes : Forêt de feuillus et conifères, vergers, parcs, grands jardins

chant :

<https://www.biotope.fr/v.php?sp=denmaj>



Le pic noir,

Dryoscopus martius, **LC**



- L= 46 cm
- Haut de la tête rouge
- Plumage noir



Biotopes : Forêt de conifères et mixtes (mixte : feuillus et conifères) avec de grands arbres

chant :

<https://www.biotope.fr/v.php?sp=drymar>



Le pic mar,

Dendrocopos medius, **CR**



- L= 21 cm
- Grande zone blanche sur l'aile
- Petit bec fin
- Haut de la tête rouge chez le mâle, noir chez la femelle
- Blanc de la gorge et du ventre en contact



chant :

<https://www.oiseaux.net/oiseaux/pic.mar.html>



Biotopes : Forêt de feuillus, vergers, parcs avec de vieux arbres dans tous les cas.

Le pic mar est une espèce en expansion dans le département du Rhône. Au Châtelard il a été de nouveau observé en 2021, à l'inverse de 2017

La Chouette hulotte,

Strix aluco, **LC**



- L= 38 cm
- Plumage allant du brun-roux au gris
- Taches blanches sur les ailes



chant :

<https://www.biotope.fr/v.php?sp=stralu>



Biotopes : Forêts, bocage, parcs, jardins

Au Châtelard, il y a un individu de chouette hulotte. Elle peut être entendue en hiver, et est observable dès la fin de l'hiver puis tout au long du printemps.

Le printemps



Le **Printemps** arrive vers la mi- mars, c'est le grand réveil de la nature. La **Grive musicienne** et le **Merle noir** emplissent l'air de ses chants flûtés.

Les pics épeiche, épeichette et noir font entendre leurs tambourinages, **le pic vert**, quant à lui, fait entendre son "rire" moqueur dans tout le sous-bois. Dans les friches et broussailles, le **Rossignol philomèle** chante.

Le mois de mars accueille les premiers papillons : le **Citron**, la **Grande tortue**, l'**Aurore**.

À la tombée de la nuit, les **blaireautins** (allaités tout l'hiver) sortent pour découvrir leur environnement.

Avril et mai voient le retour des migrateurs, **rossignols, milan noir**.

Après une forte pluie, on peut avoir la chance de croiser sur les chemins boisés, des **salamandres tachetés**.

Le Citron, Ordre des lépidoptères

Gonepteryx rhamni,

LC Rhône

- L= 50-60 mm
- Corps noir, pilosité claire
- Antennes brunâtres
- Ailes nettement pointues
- Mâle : jaune citron avec des petite taches oranges
- Femelle : blanc verdâtre



Période d'observation :

dès le début du printemps, fin février-
début mars.

Biotopes : lisière des bois, broussailles,
jardins

L'Aurore, Ordre des lépidoptères

LC Rhône

Anthocharis cardamines,

- L= 40-50 mm
- Corps noir, pilosité claire
- Antennes blanchâtres
- Ailes antérieures blanches et noircies à la base

Mâle : tache orange aux ailes antérieures

Femelle : pas de taches orange



Période d'observation :

mars à mai en plaine et de juin à début
août en montagne

Biotopes : lisière des bois, prairies
humides

La Grande tortue, Ordre des lépidoptères

Nymphalis polychloros,

LC Rhône



- L= 52-66 mm
- Corps noirâtre
- Ailes rousses avec taches noires
- Rangée de taches bleues , jaunes et noires près du bord



Période d'observation :

L'adulte est visible de mai à septembre.

Biotopes : chenilles en groupes sur les orties, imago (= insecte adulte) sur les fleurs de jardins

Le Cuivré commun, Ordre des lépidoptères

Lycaena phlaeas,

LC Rhône

- L= 10-17 mm
- Dessus des ailes antérieures: orange cuivré avec une bordure brune et taches rectangulaires noires

Biotopes : La chenille hivernante achève son développement au printemps au dépend de diverses espèces de Polygonacées



Période d'observation :

Les adultes se rencontre de février à novembre.

Le grand Bombyle, Ordre des diptères

Bombylius major,

NE France

- L= 8 et 12 mm
- Brun avec des poils clairs
- Ailes gris-brun dans leur moitié antérieure
- Longue trompe rectiligne
- Vol sur place



© M. Maurey,
INPN

Période d'observation :

L'adulte est plus visible d'avril à juin

Biotopes : aux bords des bois, insectes pollinisateurs appréciant les zones ensoleillées. Les larves parasitent les nids d'abeilles et guêpes solitaires

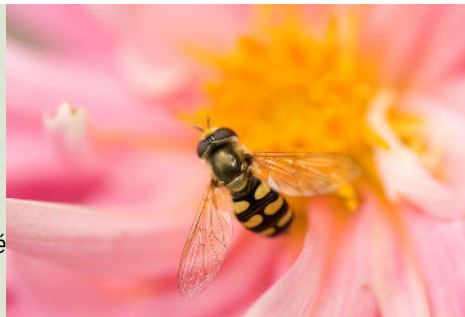
Il ressemble à un bourdon mais c'est bel et bien une mouche, totalement inoffensif. Les guêpes (diptères) se reconnaissent par leur gros yeux

Le Syrphe, Ordre des diptères

Syrphus esp, **NE France**

- L= 9 à 11mm
- Tête large, grands yeux roux
- Thorax noir-verdâtre, pilosité claire
- Abdomen jaune rayé de noir
- Remarquable par son vol stationnaire et ses mouvements brusques

-> les espèces de syrphes s'identifient par les dessins de l'abdomen.



Période d'observation :

Les adultes sont visibles d'avril jusqu'à la mi novembre avec des pics d'abondance en mai et en août.

Biotopes : Milieux ouverts, les larves rampent dans la végétation et mangent des pucerons.

Les syrphes utilisent le mimétisme afin d'éloigner les prédateurs. Ils ressemblent aux guêpes mais sont bien des mouches.

La Grive musicienne,

Turdus philomelos,

LC Rhône

- L= 22 cm
- Dessus et tête bruns
- Poitrine et ventre plus clairs, tacheté de noir/brun
- En vol : dessous des ailes grisâtres

Biotopes : boisements, parc et jardins



chant :

<https://www.biotope.fr/v.php?sp=turphi>



Le Merle noir,

Turdus merula,

LC Rhône

- L=26 cm
- Mâle entièrement noir, pourtour de l'oeil et bec jaunes
- Femelle brune

Biotopes : forêt, haies, parcs et jardins



chant :

<https://www.biotope.fr/v.php?sp=turmer>



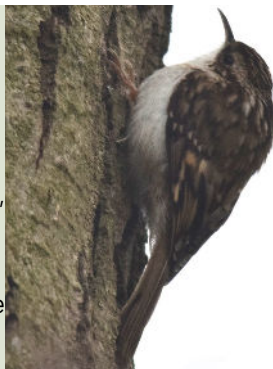
Le Merle noir est un oiseau forestier qui a su s'adapter aux parcs et jardins où il est devenu très commun y compris en milieu urbain. Il se nourrit en grande partie de vers de terre ainsi que d'autres invertébrés trouvés au sol. Il est également présent au châtelard en hiver.

Le Grimpereau des jardins,

Certhia brachydactyla,

LC Rhône

- L = 12 cm
- Corps ovale brun ponctué dessus, plus clair dessous
- Bec arqué
- Queue rigide prenant appui sur le support



chant :

Biotopes : zones boisées feuillus ou mixtes, parcs

<https://www.biotope.fr/v.php?sp=cembra>



Comme son nom l'indique, il grimpe aux arbres. Du bas vers le haut seulement, contrairement à la sittelle, qui peut monter comme descendre du tronc aisément. Le comportement est caractéristique.

Le blaireau d'Europe,

Meles meles,

LC Rhône

- L = 70-90 cm
- Pelage blanc, gris et noir
- Tête blanche avec 2 bandes noires
- Pattes courtes



Biotopes : sous-bois bien fournis de forêts de feuillus ou mixtes

Son observation est nocturne principalement.



L'empreinte du blaireau

© Jean-Michel Douche / ONF

Le milieu forestier et ses niches écologiques

● ● ● ● A chaque strate ses habitants ! ● ● ● ●

1. La **canopée** est l'étage des houppiers des grand arbres

1. La canopée est le royaume du **Geai** et des **mésanges**, qui trouvent leur nourriture dans hautes branches

2. La **strate arborescente** est formée par les plus arbres (plus de 10 mètres).

2. La **Sittelle** et le **Pic mar** explorent le haut des troncs et les maîtresses branches à la recherche des insectes tapis dans les écorces crevassées.

3. La **strate arbustive** forme l'essentiel du sous-bois (hauteur inférieure à 7-10 mètres). Elle comprend les jeunes arbres et les essences arbustives.

3. La **fauvette à tête noir** exige un sous-bois dense. Elle niche et se nourrit dans l'épaisseur des fourrés.

4. La **strate herbacée** est constituées par les plantes non ligneuses (qui ne fabriquent pas de bois).

4. Le **Troglodyte** se tient dans l'épaisseur de la **végétation basse** où il trouve des proies toute l'année.

Chaque espèce est liée à une **strate** qui lui offre une **niche écologique**. Plus la **structure** d'une forêt est **variée**, plus elle offre de niche écologiques, et plus sa **biodiversité** est importante.



L'été



L'été voit l'explosion de la vie végétale et animale. Le sous-bois est une apothéose ! Les oiseaux sont en plein élevage des jeunes.

Un **Milan noir** ou une **Buse variable** viennent survoler quelques instants le Châtelard. Les **Martinets noirs** animent le ciel jusqu'à la mi-août.

Les **Chevreaux** sont en ruts. Les loirs et lérots

La **Vanesse vulcain**, grande migratrice, on la voit facilement voler et se poser au soleil. L'**Ecaille chinée** apprécie les fleurs de l'Eupatoire chanvrine.

A la tombée de la nuit, on peut observer des vols de **chauves-souris** sur les façades sud-est, celles exposées au soleil. L'été est leur période d'élevage des jeunes et d'alimentation. Les petites chauves-souris insectivores (insectivores) recherchent de la nourriture près des eaux libres, comme les ruisseaux .

A la mi-août, les mouvements migratoires s'inversent, les **milans**, les **martinets**, les **rossignols** repartent pour l'Afrique.

Le Vulcain, Ordre des lépidoptères

Vanessa atalanta,

LC Rhône

- 30 mm
- Dessus des ailes noir avec une 2 bandes orangées longitudinale
- Le haut est orné de taches blanches et bordé de fines lignes bleues.

Biotopes : chatons (fruits) de saules et les fleurs de pruneliers (lieu de nourrissage au printemps)



Période d'observation :

Toute l'année, notamment dans le sud de la France où ils hivernent et peuvent voler à la faveur de conditions favorables d'ensoleillement et de température.

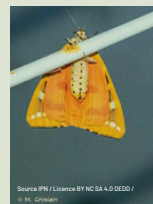
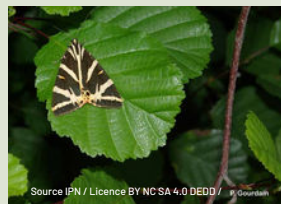
L'Écaille chinée, Ordre des lépidoptères

Euplagia quadripunctaria,

NE France

- 21-29 mm
- Dessus des ailes antérieures vert noir à reflets métalliques avec des bandes jaunes transversales.
- Dessus des ailes postérieures, généralement rouge vermillon avec taches noires

Biotopes : Les chenilles hivernent sur des plantes herbacées ou ligneuses. Les adultes butinent les fleurs de l'Eupatoire à feuilles de chanvre.



Période d'observation : Les adultes peuvent être observés de fin juin à fin août.

Oecophore nervurée, Ordre des lépidoptères

Alabonia geoffrella,

NE france

- L= ?? mm
- Ailes rousses avec des lignes bleues
- Taches triangulaires blanches
- Bout des ailes plus sombres avec stries noires

Biotopes : zone boisée, lisère de forêt



© J. Lamoline / Source IPN / Licence BY NC SA 4,0 DEED

Période d'observation :

L'adulte, malgré qu'il soit classé comme un papillon de nuit, est observable de mai à juin en journée.

C'est une des 3 espèces de papillons de nuit contactées dans le parc. Contrairement aux deux autres, cette espèce est remarquable.

En attendant d'autres découvertes dans le Rhône, le Châtelard est considéré comme le seul site du département accueillant cette espèce.

Dectique à front blanc, Ordre des orthoptères

Decticus albifrons,

LC Rhône

- L= 29-41 mm
- Sauterelle aux longues ailes
- Corps brun-jaune plus ou moins foncé
-

Biotopes : Fourrés, friches et pelouses thermophiles (qui a besoin d'une température élevée pour vivre) jusqu'à 1250m



Dectique à front blanc : Pmau, Wikimedia, CC BY-SA 4,0 DEED

Période d'observation :

De juin à novembre

Le Dectique à front blanc (*Decticus albifrons*) préfère les broussailles aux prairies. Préférant la chaleur, cette espèce méditerranéenne va probablement conquérir le Rhône dans les années à venir.

Le Chevreuil européen,

Famille des cervidés,

Capreolus capreolus, **LC Rhône**

- L= 95-135 cm, 20-25 kg
- Longueur des bois : jusqu'à 30 cm
- Silhouette fine et élancée.
- Pelage qui varie du brun-gris en hiver au roux en été
- Tâche blanche sur les fesses.
- Le mâle (appelé brocard) porte des bois droits et parallèles

Biotopes :

milieux forestiers, prairies et autres milieux ruraux



Période d'observation : Au Châtelard, il est observable toute l'année, mais de préférence à l'aurore ou au crépuscule.

Le Brocard (male) et la chevrette (femelle) ressemblent au cerf et à la biche. Les bois et la tache blanche sur les fesses les différencient aisément.

Murin de bechstein, Ordre des chiroptères

Myotis bechsteinii, **VU Rhône**



- L= 4,5 à 5,5cm
- Dos brun clair et ventre blanc
- Museau renflé de couleur chair
- Très grande oreille large

Biotopes : Milieux boisés de plaine et de piémont. Cavités d'arbres en été, souterrains en hiver. Elle montre une nette préférence pour les massifs anciens de feuillus



Période d'activité : comme toutes les chauves-souris en France, elle est très active la nuit lors de la période estivale. C'est en effet la période d'élevage des jeunes et d'alimentation.

Une annexe sur les chauves-souris se trouve en page 27

Le Rossignol philomele,

Luscinia megarhynchos,

LC Rhône



Oiseau migrateur

- L= 16 cm
- Ailes et tête brunes
- Queue plus rousse
- Ventre et poitrine beiges

Biotopes : Bois, sous-bois, buissons, parcs et jardins

Présent en France et au Châtelard au printemps et été. IL chante surtout la nuit
chant :

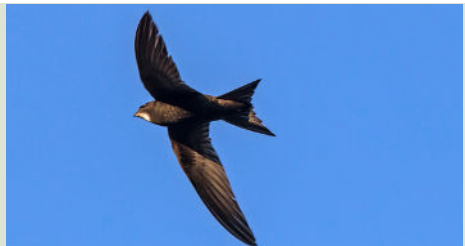
<https://www.biotope.fr/v.php?sp=lusmeg>



Le martinet noir,

Apus apus,

LC Rhône, NT France



Oiseau migrateur

- L= 17 cm
- Coloration sombre uniforme, brun-noir
- Gorge blanchâtre
- Longues ailes effilées
- Queue fourchue relativement longue

Biotopes :

Ville et village

Présent en France et au Châtelard au printemps et été. il est très observable au début de sa migration à la mi-août.

chant :

<https://www.biotope.fr/v.php?sp=apuapu>



Le martinet se pose pour nicher et jamais au sol. Contrairement à l'hirondelle qui, elle, se pose au sol et peut percher sur les supports.

Le Milan noir (Rapace)

Milvus migrans,

LC Rhône



Oiseau migrateur

- L= 55 cm, Envergure= 1,60 à 1,80m
- Ailes assez longue et digitées
- Queue légèrement fourchue caractéristique

Présent en France et au Châtelard au printemps et été. il est très observable au début de sa migration à la mi-août.

chant :

Biotopes : Bords des cours d'eau
étangs

<https://www.biotope.fr/v.php?sp=milmig>



La Buse variable, (Rapace),

Buteo buteo,

LC Rhône



- L= 53 cm, Envergure= 1 à 1,30m
- Ailes larges
- plumage variable, souvent brun sombre
- Poitrine plus claire

Présent toute l'année, oiseau nicheur au printemps.

chant :

Biotopes :

Tous types de milieux, observable le long des routes

<https://www.biotope.fr/v.php?sp=butbut>



L'automne



Voici l'automne, chacun se prépare pour passer l'hiver. Les oiseaux chantent moins et se concentrent sur la recherche de nourriture. Ils constituent des réserves pour les espèces migratrices ou de ressources énergétiques lors des périodes de gel pour les espèces sédentaires.

Blaireaux, loirs, lérots et autres petits mammifères se préparent pour l'hiver. A la fin de l'été et au début de l'automne, c'est la période du **loir** qui crie beaucoup et défend son territoire d'alimentation contre ses congénères avec vigueur. Mais il est possible aussi de l'entendre en juin-juillet.

Les **coccinelles** s'apprêtent à hiverner dans le lierre, mousse, sous-bois et abris construit par l'homme voire même dans les recoins des habitations. Dans les journées encore bien ensoleillées, on peut les observer dans les prairies.

Le Châtelard est un refuge pour le renard roux dès l'ouverture de la chasse aux alentours de Francheville et Chaponost.

Et enfin, le **Pinson des arbres**, espèce sédentaire, est rejoint par le **Pinson du nord** qui vient passer l'hiver ici.

Le Loir gris

Glis glis

LC Rhône

- L= 13-18 cm
- Pelage gris/brun
- Yeux noirs et saillants
- Pas de masque facial
- Queue touffue et unicolore



cri

<https://www.biotope.fr/v.php?sp=gligli>

Biotopes : Forêt de feuillus, souvent hêtraies et chênaies mais aussi parcs, vergers, buissons et lisières



Le Lérot,

Eliomys quercinus

LC Rhône et France,

NT Europe et Monde

- L= 11-16 cm
- Pelage dorsal gris-brun
- Pelage ventral blanc
- **Masque facial noir**
- Longue queue bicolore à extrémité élargie noire et blanche



Cri :

<https://www.biotope.fr/v.php?sp=elique>

Biotopes : Forêt de feuillus, vergers, jardins, parcs. Fréquente les zones anthropisées



Coccinelle à 16 points, Ordre des coléoptères,
Tytthaspis sedecimpunctata,
NE France

- L= 3 mm
- Suture élytrale noire très marquée
- Points noirs fusionnés sur le côté



La *Tytthaspis sedecimpunctata* est mycophage (champignon). Elle consomme des spores d'*Alternaria* et de *Cladosporium* qu'elle moissonne dans la végétation basse.

Biotopes : strate herbacée

Coccinelle des friches, Ordre des coléoptères,
Hippodamia variegata,
NE France

- L= 3 à 6 mm, sa taille et ses couleurs sont variables
- Forme allongée
- Dessin de couronne sur le pronotum



La larve et l'adulte sont aphidiphages. Cette espèce se nourrit donc de pucerons. Les adultes se rencontrent sur la végétation basse des milieux ouverts..

Biotopes : strate herbacée et friches

Le pinson des arbres

Fringilla coelebs,

LC Rhône



- 15 cm
- **Croupion gris**
- Queue bordée de blanc
- Posé : calotte et nuque grises, joues et poitrine rougeâtres
- En vol : 2 barres blanches sur l'aile.

Biotopes : Zone boisées claires, parcs, jardins. En plaine l'hiver. Présent en France toute l'année



Chant :

<https://www.biotope.fr/v.php?sp=fricoe>



La pinson du nord,
Fringilla montifringilla,
NA France



Oiseau migrateur hivernant

- 15 cm
- **Croupion blanc**
- Queue non bordée de blanc
- Posé : poitrine orange, ventre blanc
- En vol : barres blanches sur l'aile plus fine.

Biotopes :

En hiver, prairies, champs, hêtraies. Présent en France pour hiverner.



Chant :

<https://www.biotope.fr/v.php?sp=frimon>

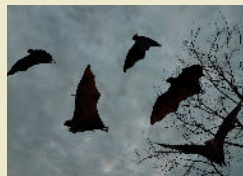


Compléments annexes sur les chauves-souris :

Quelques généralités :

Les chauves-souris sont les seuls mammifères au monde capables de voler grâce à leurs mains transformées en ailes. Leur nom scientifique, Chiroptère signifie « qui vole avec ses mains » (chiro = main et ptère = aile en Grec).

1400 espèces dans le monde
42 en Europe
35 en France



Les chauves-souris sont des espèces à reproduction lente : un seul jeune par an et par femelle. De nombreux jeunes vont mourir la première année. Le renouvellement des populations est donc très lent ce qui les rend vulnérables.

Les chauves-souris européennes se nourrissant exclusivement d'insectes, l'absence de proies en hiver les oblige à entrer en hibernation.

Les données relevées par la LPO :

“Les conditions météorologiques du premier passage étaient favorables aux chauves-souris avec des nuits sans vent ni précipitation. Les températures étaient chaudes mais relativement proches des normales saisonnières, fait remarquable en cette année 2023 aux nombreux records de chaleur.

Le second passage s'est déroulé après quelques précipitations. Il n'a cependant pas plus les 4 nuits inventoriées. Les températures étaient elles aussi plutôt proche des normales saisonnières après un mois d'août exceptionnellement chaud sur sa deuxième quinzaine. [...]

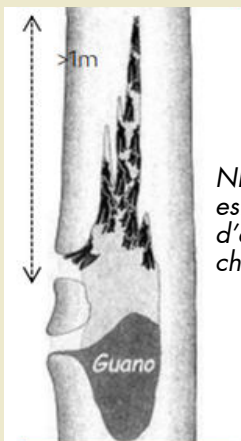
Suite à une analyse des activités nocturnes des différentes espèces de chauve-souris (chiroptères) trois dominent avec des indices largement supérieurs aux autres.

“Il s’agit des **Noctules commune** et de **Leisler** ainsi que de la **Pipistrelle de Kuhl**. Les deux Noctules sont des espèces régulièrement contactées sur les points d’écoute de l’ouest lyonnais, les retrouver sur chacun des points n’est donc pas une surprise. Cependant celles-ci dominent rarement les peuplements observés. Le secteur semble donc particulièrement important pour elles.

“Au total, **16 espèces ont été contactées sur le site**. La richesse spécifique est assez cohérente avec les habitats présents dans l’enceinte du Chatelard et ses alentours. Nous observons en effet deux cortèges, les espèces forestières et celles liées au bâti (anthropophiles). De plus nous n’observons pas d’espèces strictement cavernicoles ou rupestres, ce qui est encore une fois cohérent avec la très faible présence de ces milieux dans les environs du site.” (1)



Oreillard gris capturé et relâché sur site le 24/07/2023 - LPO



NB: Le “Guano” est un amas d’excréments de chiroptère.

Gîte dans un tronc d’arbre (vue en coupe)

Au Châtelard, les chauves-souris arboricoles utilisent généralement les troncs troués par les pics.

“Les espèces considérées comme patrimoniales sont inscrites en gras. Toutes les espèces sont protégées au niveau national. Les espèces plutôt liées au milieu forestier sont écrites en vert et celles liées au bâti sont inscrites en noir.” (1) :

Barbastelle d'Europe

Grand murin

Murin à moustaches

Murin à oreilles échancrées

Murin de Bechstein

Murin de Daubenton

Murin de Natterer

Noctule commune

Noctule de Leisler

Oreillard gris

Oreillard roux

Pipistrelle commune

Pipistrelle de Kuhl

Pipistrelle pygmée

Sérotine commune

Vespère de Savi

Une espèce “patrimoniale” est une notion subjective qui comprend les espèces **protégées, menacées, rares, ou ayant un intérêt scientifique ou symbolique**. Les scientifiques et les conservateurs les estiment importantes pour des **raisons écologiques, scientifiques ou culturelles**.

“La prise en compte des chauves-souris forestières passe par l’adaptation d’éventuels travaux par un phasage et une méthode d’abatage intégrant cet enjeu. Le vieillissement du boisement reste le facteur qui favorisera le plus les chiroptères.” (1)

Le Cycle annuel :

Les chauves-souris sont actives de mars à octobre, ce qui correspond à la période d'activité des insectes dont elles se nourrissent. **Au printemps**, les femelles en gestation recherchent des abris calmes et sombres : arbres creux, ponts, combles... Les mâles vivent généralement en solitaire. **A partir du mois de mai** les femelles mettent bas et élèvent leur unique petit de l'année. Les jeunes deviendront autonomes dès le mois d'août.

Durant l'automne, mâles et femelles se regroupent pour l'accouplement et constituent des réserves de graisse vitales pour affronter les mois de jeûne hivernal. La gestation ne commencera qu'au printemps et durera 2 mois et demi, et non pendant l'hiver. Ce phénomène est identique au blaireau européen.

Dès les premiers froids de l'hiver, des chauves-souris gagnent des sites souterrains tranquilles offrant une température douce et constante et une hygrométrie élevée (grottes, mines, caves, fissures). Elles y séjourneront jusqu'au printemps. D'autres passeront l'hiver dans des cavités d'arbres.

Septembre à décembre :

Activité de chasse afin de faire des réserves de graines.
Accouplement et transit vers les gîtes d'hivernation

Automne



Hiver

Décembre à mars :

Hibernation



Mars à mai :

Réveil, reconstitution des réserves, gestation et transit vers les gîtes de mise-bas.



Printemps

Juillet à septembre :

Elevage et émancipation des jeunes



Eté

Mai à juillet :

Mise-bas et élevage des jeunes

Le Châtelard s'engage pour la biodiversité :

Différents projets au Châtelard ont été concrétisés pour favoriser et préserver la biodiversité. Et ce grâce au réseau bénévoles du Châtelard et des associations partenaires, forestiers, jeunes Magis et JRS...

Refuge LPO depuis 2022, le Châtelard est accompagné par la LPO pour la préservation des espèces et les inventaires à réaliser.

Printemps 2023 :

2 mares aménagées sur les pentes nord avec le marathon de la biodiversité



Décembre 2023 :

La grande mare forestière a été restaurée.

Lutter contre l'asphyxie et l'eutrophisation de la mare



Janvier 2024 :

650 m haies plantés avec le marathon de la biodiversité

Les Brebis et le potager en permaculture sont des symboles bibliques : recréer un lien avec l'animal et le travail de la terre.



Table des espèces par ordre alphabétique des noms vernaculaires

Noms vernaculaires	Noms scientifiques	Pages
Aurore	<i>Anthocharis cardamines</i>	11
Blaireau d'Europe	<i>Meles meles</i>	15
Buse variable	<i>Buteo buteo</i>	22
Chevreuril européen	<i>Capreolus Capreolus</i>	20
Chouette hulotte	<i>Strix aluco</i>	9
Citron	<i>Gonepteryx rhamni</i>	11
Coccinelle à 16 points	<i>Tytthaspis sedecimpunctata</i>	25
Coccinelle des friches	<i>Hippodamia variegata</i>	25
Cuivré commun	<i>Lycaena phlaeas</i>	12
Dectique à front blanc	<i>Decticus albifrons</i>	19
Ecaille chinée	<i>Euplagia quadripunctaria</i>	18
Grand bombyle	<i>Bombylius major</i>	13
Grande tortue	<i>Nymphalis polychloros</i>	12
Grimpereau des jardins	<i>Certhia brachydactyla</i>	15
Grive musicienne	<i>Turdus philomelos</i>	14
Lérot	<i>Eliomys quercinus</i>	24
Loir gris	<i>Glis glis</i>	24

Noms vernaculaires	Noms scientifiques	Pages
Martinet noir	<i>Apus apus</i>	21
Merle noire	<i>Turdus merula</i>	14
Mésange charbonnière	<i>Parus major</i>	7
Milan noir	<i>Milvus migrans</i>	22
Murin de bechstein	<i>Myotis bechsteinii</i>	20
Oecophore nervurée	<i>Alabonia geoffrella</i>	19
Pic épeiche	<i>Dendrocopos major</i>	8
Pic mar	<i>Dendrocopus medius</i>	9
Pic noir	<i>Dendrocopus martius</i>	8
Pic vert	<i>Picus verdis</i>	7
Pinson des arbres	<i>Fringilla coelebs</i>	26
Pinson du nord	<i>Fringilla montifringilla</i>	26
Rosignol philomele	<i>Luscinia megarhynchos</i>	21
Rougegorge familier	<i>Erithacus rubecula</i>	6
Syrphe sp.	<i>Syrphus sp.</i>	13
Vulcain	<i>Vanessa atalanta</i>	18

Références :

(1) Inventaires Orthoptères et Chiroptères, 2023 par Cyrille FREY et Bastien Merlanchon, LPO AuRA

Sources :

Regard sur la flore et la faune du domaine du Châtelard, 2017, par Daniel Ariagno, FNE Rhône

Remise à jour de l'inventaire des oiseaux nicheurs, 2021, par Cyrille FREY, LPO AuRA

Diagnostic pollinisateurs, 2022, par Dimitri RENAULD, Stagiaire BTS A GPN, Mairie de Francheville

Listes rouge en Auvergne Rhône Alpes : <https://www.auvergne-rhone-alpes.developpement-durable.gouv.fr/presentation-et-tableau-de-synthese-des-listes-a22019.html>

Identifier les animaux, tous les vertébré de France, Bénelux, Grande-Bretagne et Irlande, Ouvrage collectif, 2012, Biotope édition.

<https://www.sfepm.org/presentation-des-chauves-souris.html#:~:text=Un%20cycle%20biologique%20li%C3%A9%20aux%20saisons&text=Au%20printemps%2C%20les%20femelles%20gestantes,unique%20petit%20de%20l'ann%C3%A9e.>

=> Les photos sans source sont issues de la bases de données CANVA (usage libre de droit)

Le Réseau associatif :

Les inventaires ont été réalisés ou accompagnés par :

La LPO Auvergne Rhône Alpes :

<https://auvergne-rhone-alpes.lpo.fr/>

- orthoptères, 2023

- chiroptères, 2023

- Oiseaux, 2021

- Lepidoptères, 2021



Agir pour
la biodiversité



Arthropologia :

<https://www.arthropologia.org/association/arthropologia#>

- Coccinelles, 2023

France Nature Environnement Rhône :

<https://www.fne-aura.org/rhone/>

- Mammifères, 2017



Ces associations, œuvrant pour la biodiversité, accueillent le public et bénévoles pour diverses actions participatives. N'hésitez pas à visiter leur site internet pour connaître leurs projets sur le territoire.